

# SLAVIA

— POJIŠŤOVNA



## Zveřejňované údaje a výsledky pojišťovny k 31. 12. 2018 dle vyhlášky č. 434/2009 Sb.

...moderní přístup k tradičním hodnotám

# OBSAH

<b>1) ÚDAJE O SLAVIA POJIŠŤOVNĚ A.S.</b> .....	<b>3</b>
<b>2) ÚDAJE O SLOŽENÍ AKCIONÁŘŮ</b> .....	<b>9</b>
a) Právnícké osoby s kvalifikovanou účastí: .....	9
<b>3) ÚDAJE O STRUKTUŘE SKUPINY, JEJÍŽ JE SLAVIA POJIŠŤOVNA A.S. SOUČÁSTÍ</b> .....	<b>10</b>
a) Informace o osobách, které jsou ve vztahu k tuzemské pojišťovně nebo tuzemské zajišťovně ovládajícími osobami, popřípadě většinovým společníkem.....	10
b) Informace o osobách, které jsou ve vztahu k Slavia pojišťovně a.s. ovládanými osobami, popřípadě v nichž je Slavia pojišťovna a.s. většinovým společníkem.....	11
c) Grafické znázornění skupiny.....	12
<b>4) ÚDAJE O ČINNOSTI SLAVIA POJIŠŤOVNY A.S. VČETNĚ FINANČNÍCH UKAZATELŮ</b> .....	<b>13</b>
a) Předmět podnikání (činnosti) zapsaný v obchodním rejstříku .....	13
b) Přehled činností skutečně vykonávaných.....	13
c) Přehled činností, jejichž vykonávání nebo poskytování bylo Českou národní bankou omezeno nebo pozastaveno .....	13
d) Rozvaha Slavia pojišťovny a.s. ....	14
e) Výkaz zisku a ztráty Slavia pojišťovny a.s. ....	16
f) Reálné a jmenovité hodnoty finančních derivátů.....	16
g) Poměrové ukazatele Slavia pojišťovny a.s. ....	16

Společnost Slavia pojišťovna a.s. tímto uveřejňuje následující údaje o sobě, o složení akcionářů, o skupině, jíž je součástí, a o své činnosti, včetně finančních ukazatelů, ve smyslu příslušných ustanovení zákona č. 277/2009 Sb., o pojišťovnictví, ve znění pozdějších předpisů a vyhlášky České národní banky č. 434/2009 Sb., ve znění vyhl. č. 306/2016 Sb., kterou se provádějí některá ustanovení zákona o pojišťovnictví, ve znění pozdějších předpisů.

Údaje jsou uveřejňovány podle stavu k 31. 12. 2018

## 1) ÚDAJE O SLAVIA POJIŠŤOVNĚ A.S.

i.

<b>Obchodní firma:</b>	Slavia pojišťovna a.s.
<b>Právní forma:</b>	Akciová společnost
<b>Adresa sídla:</b>	Revoluční 1/655, 110 00 Praha 1
<b>Identifikační číslo:</b>	60197501
<b>Zápis v obchodním rejstříku:</b>	V obchodním rejstříku vedeném Městským soudem v Praze, oddíl B, vložka 2591

ii. **Datum zápisu do obchodního rejstříku:** 1. června 1994

iii. **Výše základního kapitálu zapsaného v obchodním rejstříku:** 371.000.000 Kč

iv. **Výše splaceného základního kapitálu:** 371.000.000 Kč

v. **Druh, forma, podoba a počet emitovaných akcií s uvedením jejich jmenovité hodnoty:**  
742 ks akcií na majitele v zaknihované podobě ve jmenovité hodnotě jedné akcie 500.000 Kč.

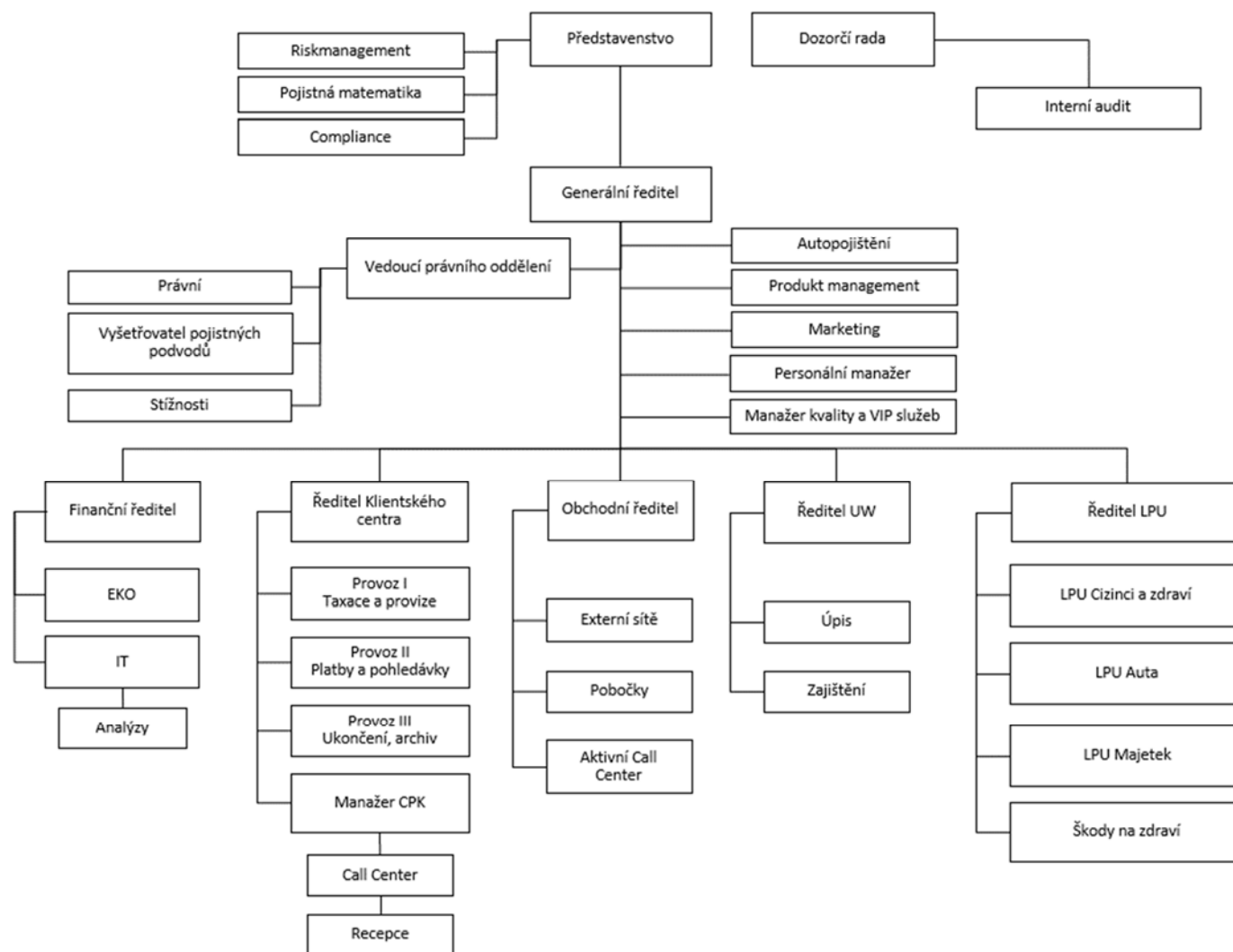
vi. **Údaje o nabytí vlastních akcií a zatímních listů a jiných účastnických cenných papírů s uvedením druhu, formy, podoby a počtu:**  
Společnost nenabyla žádné vlastní akcie, zatímní listy nebo jiné účastnické cenné papíry.

vii. **Údaje o zvýšení nebo změnách základního kapitálu v roce 2018:**  
Slavia pojišťovna a.s. nezvyšovala, ani nesnižovala v období od 1. 1. 2018 do 31. 12. 2018 základní kapitál společnosti.

viii. **Organizační schéma Slavia pojišťovny a.s. k 31. 12. 2018:**

Počet organizačních složek: 1

Počet zaměstnanců (přepočtený stav): 114,585 FTE



ix. **Údaje o členech dozorčího orgánu a představenstva Slavia pojišťovny a.s.:**

• **Údaje o členech představenstva Slavia pojišťovny a.s.:**

**Jméno:** Mgr. Karel Waisser  
**Funkce:** Předseda představenstva  
**Den vzniku funkce:** 5. 8. 2016

**Dosavadní zkušenosti a kvalifikační předpoklady pro výkon funkce:**

Vystudoval Matematicko-fyzikální fakultu Univerzity Karlovy, obor matematické a počítačové modelování. Kariéru v pojišťovnictví začal v roce 1994 jako pojistný matematik a metodik v úseku pojištění osob, poté přešel do IT. V letech 2001 - 2004 pracoval pro holding Allianz v Mnichově. Od roku 2006 se vrátil do Allianz ČR, kde vykonával různé vedoucí a řídicí pozice, zejména pozici ředitele úseku IT včetně Call Centra společnosti. Od roku 2011 do 2014 působil jako člen představenstva Allianz pojišťovny. Během roku 2015 pracoval pro poradenskou společnost Endovie.

**Členství v orgánech jiných právnických osob:**

<i>Název subjektu:</i>	PlasticPlanet s. r.o.
<i>Angažmá:</i>	Statutární orgán – jednatel
<i>Název subjektu:</i>	Attack Hobby Kits s.r.o.
<i>Angažmá:</i>	Statutární orgán – jednatel

**Jméno:** Mgr. Milan Kolanda  
**Funkce:** Místopředseda představenstva  
**Den vzniku funkce:** 29. 4. 2011

**Dosavadní zkušenosti a kvalifikační předpoklady pro výkon funkce:**

Vystudoval Právnickou fakultu Univerzity Karlovy v Praze, obor právo (1997). V letech 1997 až 2001 působil jako právník společnosti Bankovní holding a.s., v letech 2001 až 2004 pracoval jako právník specialista v odboru restrukturalizace České konsolidační agentury (dříve Konsolidační banka Praha s.p.ú.). V letech 2005 až 2012 pracoval v rámci finanční skupiny (holdingu) SPGroup na pozici vedoucího právního odboru. V současné době se věnuje podnikání v oblasti ekonomického a organizačního poradenství a konzultační činnosti. Od dubna 2006 působí jako člen a místopředseda představenstva Slavia pojišťovny a.s.

**Členství v orgánech jiných právnických osob:**

<i>Název subjektu:</i>	Pro4Promotion s.r.o.
<i>Angažmá:</i>	Statutární orgán – jednatel
<i>Název subjektu:</i>	Společenství vlastníků jednotek domu Na Hutích čp.1519
<i>Angažmá:</i>	Statutární orgán – předseda výboru

Název subjektu:	Zavolejsikurýra.cz a.s.
Angažmá:	Dozorčí rada - předseda a člen
Název subjektu:	Zavolejsikurýra.cz Services s.r.o., v likvidaci
Angažmá:	likvidátor
Název subjektu:	Prague Sport Challenge Association, zapsaný spolek
Angažmá:	Statutární orgán - předseda

**Jméno:** Ing. Bohumil Vrhel  
**Funkce:** Člen představenstva  
**Den vzniku funkce:** 7. 4. 2009

#### **Dosavadní zkušenosti a kvalifikační předpoklady pro výkon funkce:**

Vystudoval Fakultu stojní ČVUT (1973), následně absolvoval postgraduální studium v oboru průmyslových robotů na ČVUT (1981) a manažerská studia (Stockholm 1992). Působil dosud v následujících funkcích:

- Ředitel správy majetkových účastí SPGroup a.s. Praha (2007–2013)
- Generální ředitel Jitka a.s. Jindřichův Hradec (2005)
- Výkonný ředitel BombardierTransportation a.s. Česká Lípa (2004–2005)
- Generální ředitel Metalprogres Strakonice s.r.o. (1997–2004)
- PA Consulting Prague (1995–1997)
- Generální ředitel JIPO PORSCHE (1992–1995)
- Generální ředitel Jihostroj a.s. Velešín (1991–1992 )
- Technický ředitel Jihostroj a.s. Velešín (1989–1991)
- Vedoucí VVZ Roboty ČZ Strakonice (1973–1989 )

#### **Členství v orgánech jiných právnických osob:**

Název subjektu:	BIZ DATA a.s.
Angažmá:	Statutární orgán – člen představenstva

**Jméno:** Ing. Petr Pořízek  
**Funkce:** Člen představenstva  
**Den vzniku členství v představenstvu:** 29. 4. 2011

#### **Dosavadní zkušenosti a kvalifikační předpoklady pro výkon funkce:**

**Vzdělání:** 1980–1984 VŠE Praha, ekonomika zahraničního obchodu

#### **Profesní praxe:**

- 2005–dosud SPGroup a.s. – finanční ředitel
- 2001–2003 ČSKD-INTRANS a.s. – finanční ředitel, člen představenstva (2002–2003)
- 1996–2000 EDIT holding a.s. – generální ředitel (1996–1998), finanční ředitel (1999–2000), člen představenstva (1996–2000)

- 1994–1995 EDIT, spol. s r.o. – finanční ředitel (1994), generální ředitel (1995)
- 1990–1994 STAVIS spol. s r. o. Praha – hlavní ekonom
- 1984–1990 DAK Slušovice – referent zahraničního obchodu, ekonom

#### Členství v orgánech jiných právnických osob:

Název subjektu:	OTK GROUP, a.s.
Angažmá:	Dozorčí rada – člen dozorčí rady
Název subjektu:	BIZ DATA a.s.
Angažmá:	Dozorčí rada – člen dozorčí rady
Název subjektu:	PVA a.s.
Angažmá:	Dozorčí rada – člen dozorčí rady
Název subjektu:	Total Brokers a.s.
Angažmá:	Dozorčí rada – člen dozorčí rady
Název subjektu:	AAA Realitní fond, a.s.
Angažmá:	Dozorčí rada – člen dozorčí rady
Název subjektu:	Total Brokers Partners a.s.
Angažmá:	Dozorčí rada – člen dozorčí rady
Název subjektu:	SPGroup a.s.
Angažmá:	Dozorčí rada – člen dozorčí rady
Název subjektu:	Redvale a.s.
Angažmá:	Dozorčí rada – člen dozorčí rady
Název subjektu:	GMF AQUAPARK PRAGUE, a.s.
Angažmá:	Dozorčí rada – člen dozorčí rady

**Jméno:** JUDr. Ivana Zórklerová  
**Funkce:** Člen představenstva  
**Den vzniku funkce:** 30. 8. 2010

#### Dosavadní zkušenosti a kvalifikační předpoklady pro výkon funkce:

Vystudovala Právnickou fakultu Univerzity Karlovy v Praze, obor právo (1984). V letech 1989 až 2002 pracovala jako právník v České pojišťovně a.s., v letech 2003 až 2007 zastávala pozici vedoucí právní a likvidační divize v makléřské společnosti RESPECT Insurance Brokers a.s. Od roku 2007 pracovala jako právník ve společnosti Slavia pojišťovna a.s., v roce 2007 až 2009 působila jako členka dozorčí rady a od srpna 2010 je členem představenstva. V současné době pracuje jako vedoucí právního oddělení a compliance Slavia pojišťovny a.s.

#### • Údaje o členech dozorčí rady Slavia pojišťovny a.s.:

**Jméno:** Mgr. Jakub Schejbal  
**Funkce:** Člen dozorčí rady  
**Den vzniku funkce:** 25. 6. 2014

**Dosavadní zkušenosti a kvalifikační předpoklady pro výkon funkce:**

Vystudoval Právnickou fakultu Univerzity Karlovy v Praze, obor právo a právní věda. Po složení advokátních zkoušek u ČAK pracoval jako právník v Hypoteční bance a. s. a od roku 2012 působí jako samostatný advokát.

**Jméno:** Mgr. Adam Herclík  
**Funkce:** Člen dozorčí rady  
**Den vzniku funkce:** 25. 9. 2015

**Dosavadní zkušenosti a kvalifikační předpoklady pro výkon funkce:**

Vystudoval Právnickou fakultu Západočeské univerzity v Plzni, obor právo a právní věda. V letech 2008 až 2012 pracoval jako disponent v oblasti neživotního pojištění v České pojišťovně. Následně nastoupil do Slavia pojišťovny a.s. do oddělení likvidace pojistných událostí. V současné době působí jako člen právního oddělení Slavia pojišťovny a.s.

**Jméno:** Ing. Libor Kotěšovec  
**Funkce:** Člen dozorčí rady  
**Den vzniku funkce:** 29. 8. 2018

**Dosavadní zkušenosti a kvalifikační předpoklady pro výkon funkce:**

Vystudoval Vysokou školu ekonomickou v Praze, fakultu informatiky a statistiky, obor statistické a pojistné inženýrství. Od roku 2005 se pohybuje v pojišťovnictví na pozicích pojistný matematik, HR controller, manažer provizně analytické skupiny. Od roku 2016 působí na pozici Controller ve finančním oddělení Slavia pojišťovny a. s.

- **Souhrnná výše úvěrů, půjček poskytnutých Slavia pojišťovnou a.s. členům její dozorčí rady a členům představenstva:**

Slavia pojišťovna a.s. neposkytla žádné úvěry ani půjčky členům své dozorčí rady ani členům představenstva.

- **Souhrnná výše záruk vydaných Slavia pojišťovnou a.s. za členy dozorčí rady a členy představenstva:**

Slavia pojišťovna a.s. nevydala žádné záruky za členy své dozorčí rady ani členy představenstva.



## 2) ÚDAJE O SLOŽENÍ AKCIONÁŘŮ

### a) Právnícké osoby s kvalifikovanou účastí:

Obchodní firma nebo název:	Capital Management Company, a.s.
Právní forma:	Akciová společnost
Adresa sídla:	Masarykovo nábřeží 28, Praha 1
Výše podílu na hlasovacích právech:	68,46 %

Obchodní firma nebo název:	SPGroup, a.s.
Právní forma:	Akciová společnost
Adresa sídla:	Masarykovo nábřeží 28, Praha 1
Výše podílu na hlasovacích právech:	16,17 %

Obchodní firma nebo název:	LimitranaTrading Limited
Právní forma:	Holdingská společnost
Adresa sídla:	Diagorou 4, P.C. 1097, Nicosia, Cyprus
Výše podílu na hlasovacích právech:	8,09 %

Obchodní firma nebo název:	New Property Management a.s.
Právní forma:	Akciová společnost
Adresa sídla:	Masarykovo nábřeží 28, Praha 1
Výše podílu na hlasovacích právech:	7,28 %

### 3) ÚDAJE O STRUKTUŘE SKUPINY, JEJÍŽ JE SLAVIA POJIŠŤOVNA A.S. SOUČÁSTÍ

#### a) Informace o osobách, které jsou ve vztahu k tuzemské pojišťovně nebo tuzemské zajišťovně ovládajícími osobami, popřípadě většinovým společníkem

Obchodní firma nebo název:	Capital Management Company, a.s.
Právní forma:	Akciová společnost
Adresa sídla:	Masarykovo nábřeží 28, Praha 1
Výše podílu na hlasovacích právech:	68,46 %
Výše podílu na základním kapitálu:	68,46 %

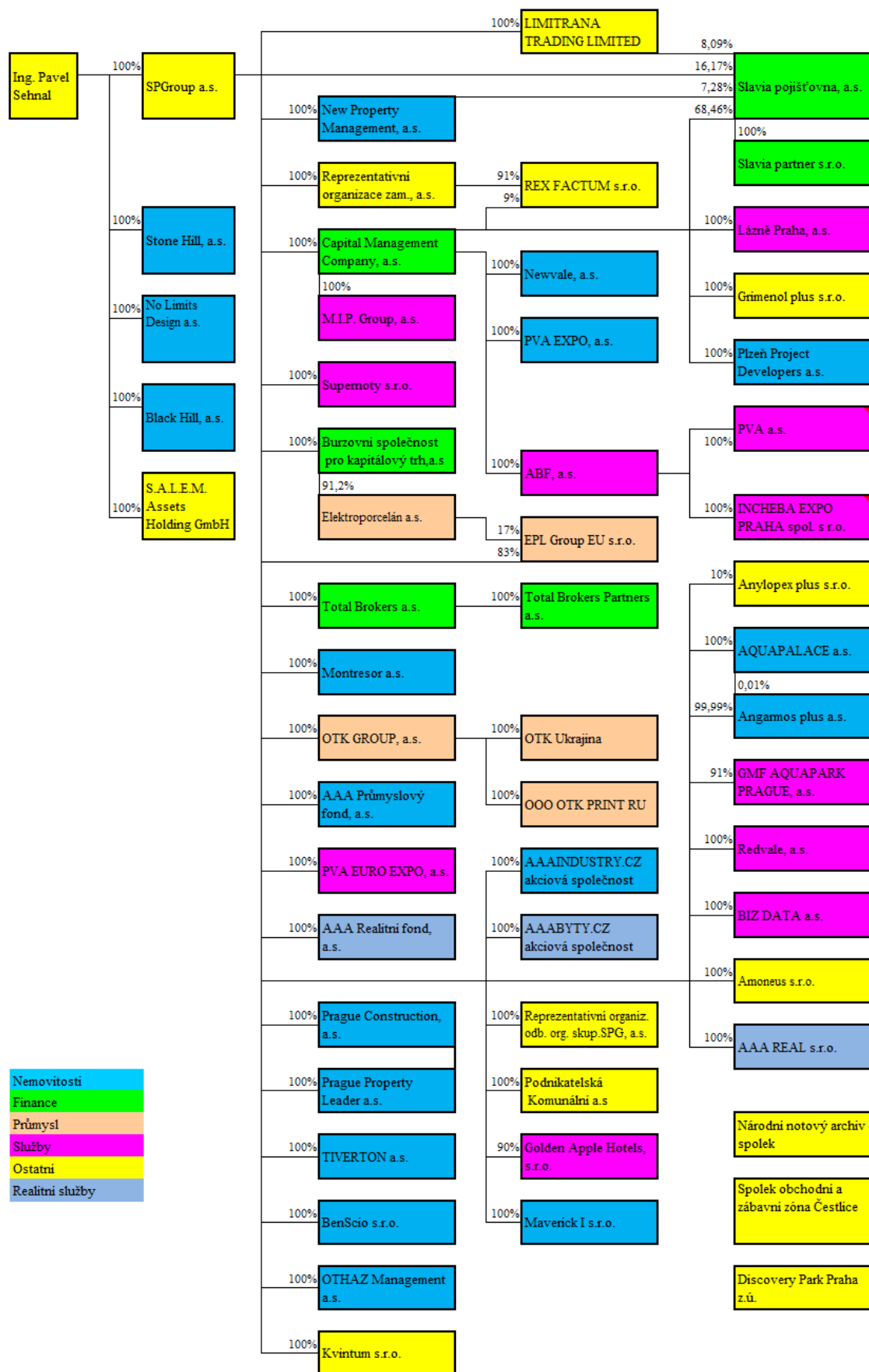
Obchodní firma nebo název:	SPGroup, a.s.
Právní forma:	Akciová společnost
Adresa sídla:	Masarykovo nábřeží 28, Praha 1
Výše podílu na hlasovacích právech:	16,17 %
Výše podílu na základním kapitálu:	16,17 %

- i. Souhrnná výše pohledávek Slavia pojišťovny a.s. a souhrnná výše závazků Slavia pojišťovny a.s. vůči ovládající osobě:  
*K 31. 12. 2018 Slavia pojišťovna a. s. eviduje pohledávky vůči ovládajícím osobám, a to nájemné za SPGroup a.s. ve výši 180 tis. Kč. Dále Pojišťovna eviduje závazky k ovládající osobě. Jedná se o podřízenou zápůjčku od Capital Management Company, a.s. v celkové nominální výši 50 mil. Kč a dále úrokové příslušenství k podřízené zápůjčce ve výši 3 355 tis. Kč.*
- ii. Souhrnná výše cenných papírů, které má Slavia pojišťovna a.s. v aktivech a které jsou emitovány ovládající osobou, a souhrnná výše závazků Slavia pojišťovny a.s. z těchto cenných papírů:  
*Slavia pojišťovna a.s. neeviduje k 31. 12. 2018 v aktivech žádné takové cenné papíry ani žádné závazky z nich.*
- iii. Souhrnná výše záruk vydaných Slavia pojišťovnou a.s. za ovládající osobou a souhrnná výše záruk přijatých Slavia pojišťovnou a.s. od ovládající osoby:  
*Slavia pojišťovna a.s. nevydala žádné záruky za ovládající osobou, ani žádné záruky od ovládající osoby nepřijala.*

**b) Informace o osobách, které jsou ve vztahu k Slavia pojišťovně a.s. ovládanými osobami, popřípadě v nichž je Slavia pojišťovna a.s. většinovým společníkem**

K 31. 12. 2018 je Slavia pojišťovna a.s. jediným společníkem právnické osoby Slavia partner, s.r.o., IČ: 047 57 416, vedená ve složce C 253193, Městského soudu v Praze, se sídlem Revoluční 655/1, Staré Město, Praha 1, 110 00.

### c) Grafické znázornění skupiny



- Nemovitosti
- Finance
- Průmysl
- Služby
- Ostatní
- Realitní služby

Stav k:

31.12.2018

## **4) ÚDAJE O ČINNOSTI SLAVIA POJIŠŤOVNY A.S. VČETNĚ FINANČNÍCH UKAZATELŮ**

### **a) Předmět podnikání (činnosti) zapsaný v obchodním rejstříku**

- i. Pojišťovací činnosti dle zák. č. 277/2009 Sb., o pojišťovnictví, v rozsahu pojistných odvětví neživotních pojištění č. 1, 2, 3, 4, 7, 8, 9, 10, 13, 14, 15, 16, 17, 18 uvedených v části B přílohy č. 1 k zákonu o pojišťovnictví
- ii. Činnosti související s pojišťovací činností dle § 3 odst. 4 zákona o pojišťovnictví
  - a. zprostředkovatelská činnost prováděná v souvislosti s pojišťovací činností dle zákona o pojišťovnictví
  - b. poradenská činnost související s pojištěním fyzických a právnických osob dle zákona o pojišťovnictví
  - c. zprostředkování záruk a závazků
  - d. zprostředkování půjček, včetně factoringu a financování obchodních transakcí
- iii. Zajišťovací činnosti pro neživotní zajištění dle zákona č. 277/2009 Sb., o pojišťovnictví

### **b) Přehled činností skutečně vykonávaných**

- i. Pojišťovací činnosti dle zák. č. 277/2009 Sb., o pojišťovnictví, v rozsahu pojistných odvětví neživotních pojištění č. 1, 2, 3, 4, 7, 8, 9, 10, 13, 14, 15, 16, 17, 18 uvedených v části B přílohy č. 1 k zákonu o pojišťovnictví
- ii. Činnosti související s pojišťovací činností dle § 3 odst. 4 zákona o pojišťovnictví
  - a. zprostředkovatelská činnost prováděná v souvislosti s pojišťovací činností dle zákona o pojišťovnictví
  - b. poradenská činnost související s pojištěním fyzických a právnických osob dle zákona o pojišťovnictví
- iii. Zajišťovací činnosti pro neživotní zajištění dle zákona č. 277/2009 Sb., o pojišťovnictví

### **c) Přehled činností, jejichž vykonávání nebo poskytování bylo Českou národní bankou omezeno nebo pozastaveno**

Výkon žádných činností nebyl Českou národní bankou Slavia pojišťovně a.s. omezen nebo pozastaven.

## d) Rozvaha Slavia pojišťovny a.s.

ROZVAHA POJIŠTOVNY														
Pojišťovna: SLAVIA POJIŠTOVNA a.s. Sídlo: Praha 1, Revoluční 1/655 IČO: 60197501														
		v tis. Kč			v tis. Kč			v tis. Kč			v tis. Kč			
		31. 12. 2018			30. 9. 2018			30. 6. 2018			31. 3. 2018			
	Číslo řádku	Hrubá výše	Úprava	Čistá výše	Hrubá výše	Úprava	Čistá výše	Hrubá výše	Úprava	Čistá výše	Hrubá výše	Úprava	Čistá výše	
		1	2	3	1	2	3	1	2	3	1	2	3	
<b>AKTIVA</b>														
A.	Pohledávky za upsany základni kapitál	001												
B.	Dlouhodobý nehmotný majetek, z toho:	002	84 224	55 562	28 662	80 521	52 706	27 815	76 415	48 948	27 467	73 118	45 846	27 272
C.	Finanční umístění (investice)	004	781 046	2 721	778 325	780 029	2 493	777 536	656 430	2 266	654 164	656 316	2 039	654 277
I.	Pozemky a stavby (nemovitosti), z toho:	005	176 347	2 721	173 626	176 264	2 493	173 771	175 997	2 266	173 731	175 997	2 039	173 958
II.	Finanční umístění v podnikatelských seskupeních	007	200	0	200	200	0	200	200	0	200	200	0	200
III.	Jiná finanční umístění	012	604 499	0	604 499	603 565	0	603 565	480 233	0	480 233	480 119	0	480 119
	1. Akcie a ostatní cenné papíry s proměnlivým výnosem, ostatní podily	013	0	0	0	0	0	0	0	0	0	0	0	0
	2. Dluhové cenné papíry	014	120 904	0	120 904	120 640	0	120 640	17 522	0	17 522	17 450	0	17 450
	3. Finanční umístění v investičních sdruženích	015	0	0	0	0	0	0	0	0	0	0	0	0
	5. Ostatní půjčky	016	0	0	0	0	0	0	0	0	0	0	0	0
	6. Depozita u finančních institucí	017	483 595	0	483 595	482 925	0	482 925	462 711	0	462 711	462 669	0	462 669
	7. Ostatní finanční umístění	018	0	0	0	0	0	0	0	0	0	0	0	0
IV.	Depozita při aktivním zajištění	019	0	0	0	0	0	0	0	0	0	0	0	0
D.	Finanční umístění životního pojištění, je-li nositelem investičního rizika pojistník	020	0	0	0	0	0	0	0	0	0	0	0	0
E.	Dlužníci	021	213 691	72 360	141 331	248 622	72 084	176 538	249 300	72 084	177 216	183 076	72 085	110 991
I.	Pohledávky z operací přímého pojištění	022	134 137	71 503	62 634	141 008	71 227	69 781	141 042	71 227	69 815	137 644	71 228	66 416
II.	Pohledávky z operací zajištění	025	76 519	0	76 519	103 295	0	103 295	103 570	0	103 570	42 860	0	42 860
III.	Ostatní pohledávky	026	3 035	857	2 178	4 319	857	3 462	4 688	857	3 831	2 572	857	1 715
F.	Ostatní aktiva	027	133 604	7 006	126 598	170 151	6 411	163 740	282 802	6 749	276 053	259 045	6 400	252 645
I.	Dlouhodobý hmotný majetek, jiný než pozemky a stavby (nemovitosti), a zásoby	028	13 655	7 006	6 649	13 655	6 411	7 244	11 856	6 749	5 107	8 725	6 400	2 325
II.	Hotovost na účtech u finančních institucí a hotovost v pokladně	029	119 949	0	119 949	156 496	0	156 496	270 946	0	270 946	250 320	0	250 320
III.	Jiná aktiva	030	0	0	0	0	0	0	0	0	0	0	0	0
G.	Přechodné účty aktiv	031	92 988	0	92 988	91 950	0	91 950	84 785	0	84 785	78 517	0	78 517
I.	Naběhlé úroky a nájemné	032	0	0	0	0	0	0	0	0	0	0	0	0
II.	Odložené pořizovací náklady na pojistné smlouvy, v tom oddělené:	033	65 022	0	65 022	64 892	0	64 892	56 576	0	56 576	52 299	0	52 299
III.	Ostatní přechodné účty aktiv, z toho:	036	27 966	0	27 966	27 058	0	27 058	28 209	0	28 209	26 218	0	26 218
<b>AKTIVA CELKEM</b>		038	1 305 553	137 649	1 167 904	1 371 273	133 694	1 237 579	1 349 732	130 047	1 219 685	1 250 072	126 370	1 123 702

	Číslo řádku	31. 12. 2018			30. 9. 2018			30. 6. 2018			31. 3. 2018		
		Hrubá výše	Úprava	Čistá výše	Hrubá výše	Úprava	Čistá výše	Hrubá výše	Úprava	Čistá výše	Hrubá výše	Úprava	Čistá výše
		1	2	3	1	2	3	1	2	3	1	2	3
<b>PASIVA</b>													
<b>A. Vlastní kapitál</b>	039			241 009			245 219			245 877			242 955
I. Základní kapitál, z toho:	040			371 000			371 000			371 000			371 000
II. Emisní ážio	042			56 143			56 143			56 143			56 143
III. Rezervní fond na nové ocenění	043			0			0			0			0
IV. Ostatní kapitálové fondy	044			28 592			28 237			28 237			28 237
V. Rezervní fond a ostatní fondy ze zisku	045			0			0			0			0
VI. Nerozdělený zisk minulých účetních období nebo neuhrazená ztráta minulých účetních období	046			-219 743			-219 743			-219 743			-219 743
VII. Zisk nebo ztráta běžného účetního období	047			5 017			9 582			10 240			7 318
<b>B. Podřízená pasiva</b>	048			50 000			50 000			50 000			50 000
<b>C. Technické rezervy</b>	049	924 700	322 846	601 854	953 178	343 114	610 064	903 839	328 180	575 659	856 761	304 780	551 981
1. Rezerva na nezasloužené pojistné	050	345 638	97 972	247 666	348 285	98 336	249 949	341 646	103 173	238 473	317 286	93 621	223 665
2. Rezerva pojistného životních pojištění	053												
3. Rezerva na pojistná plnění nevyřízených pojistných událostí	054	544 731	222 970	321 761	568 773	242 783	325 990	525 978	223 193	302 785	503 097	209 346	293 751
4. Rezerva na prémie a slevy	057	7 400	1 904	5 496	7 700	1 995	5 705	7 795	1 814	5 981	7 396	1 813	5 583
5. Vyrovnávací rezerva	x												
6. Rezerva na splnění závazků z použité technické úrokové míry a ostatních početních parametrů	x												
7. Rezerva pojistného neživotních pojištění	x	0	0	0	0	0	0	0	0	0	0	0	0
8. Rezerva na závazky Kanceláře	060	26 931	0	26 931	28 420	0	28 420	28 420	0	28 420	28 982	0	28 982
9. Ostatní technické rezervy	x												
<b>D. Technická rezerva na životní pojištění, je-li nositelem investičního rizika pojistník</b>	061	0	0	0	0	0	0	0	0	0	0	0	0
<b>E. Rezervy</b>	062			142			137			132			126
1. Rezerva na důchody a podobné závazky	063			0			0			0			0
2. Rezerva na daně	064			0			0			0			0
3. Ostatní rezervy	065			142			137			132			126
<b>F. Depozita při pasivním zajištění</b>	066			0			0			0			0
<b>G. Věřitelé</b>	067			167 161			222 778			232 783			160 438
I. Závazky z operací přímého pojištění	068			78 146			70 761			73 377			73 802
II. Závazky z operací zajištění	069			71 326			138 043			144 113			72 592
III. Výpůjčky zaručené dluhopisem	070			0			0			0			0
IV. Závazky vůči finančním institucím	072			0			0			0			0
V. Ostatní závazky, z toho:	073			17 689			13 974			15 293			14 044
VI. Garanční fond Kanceláře	075			0			0			0			0
<b>H. Přechodné účty pasiv</b>	076			107 738			109 381			115 234			118 202
I. Výdaje příštích období a výnosy příštích období	077			29 693			29 652			30 706			28 820
II. Ostatní přechodné účty pasiv, z toho:	078			78 045			79 729			84 528			89 382
<b>PASIVA CELKEM</b>	080			1 167 904			1 237 579			1 219 685			1 123 702

## e) Výkaz zisku a ztráty Slavia pojišťovny a.s.

	Řádek	31. 12. 2018	30. 9. 2018	30. 6. 2018	31. 3. 2018
<b>I. TECHNICKÝ ÚČET K NEŽIVOTNÍMU POJIŠTĚNÍ</b>					
1. Zasloužené pojistné, očištěné od zajištění:	11	488 279	362 007	233 569	115 901
a) předepsané hrubé pojistné	12	826 932	627 547	416 430	201 404
b) pojistné postoupené zajišťovatelům (-)	13	301 743	226 347	155 144	72 593
c) změna stavu hrubé výše rezervy na nezasloužené pojistné (+/-)	14	-44 388	-47 035	-40 395	-16 036
d) změna stavu rezervy na nezasloužené pojistné, podíl zajišťovatelů (+/-)	15	7 478	7 842	12 678	3 126
2. Převedené výnosy z finančního umístění (investic) z Netechnického účtu	16	1 226	1 100	1 079	543
3. Ostatní technické výnosy, očištěné od zajištění	17	87	76	45	44
4. Náklady na pojistná plnění, očištěné od zajištění:	18	230 858	169 805	103 764	41 696
a) náklady na pojistná plnění:	19	214 284	149 003	106 167	53 132
aa) hrubá výše	20	358 645	237 000	165 884	81 357
ab) podíl zajišťovatelů	21	144 361	87 997	59 717	28 225
b) změna stavu rezervy na pojistná plnění (+/-):	22	16 574	20 802	-2 403	-11 436
ba) hrubá výše	23	31 314	55 356	12 561	-10 320
bb) podíl zajišťovatelů	24	14 740	34 554	14 964	1 116
5. Změny stavu ostatních technických rezerv, očištěné od zajištění (+/-)	25	-577	1 120	1 396	1 560
6. Prémie a slevy, očištěné od zajištění	26	3 234	2 858	1 695	920
7. Čistá výše provozních nákladů:	27	226 374	161 181	105 372	58 777
a) poživovací náklady na pojistné smlouvy	28	113 981	88 294	51 388	26 444
b) změna stavu časově rozlišených poživovacích nákladů (+/-)	29	-14 337	-14 207	-5 892	-1 615
c) správní režie	30	213 811	155 112	103 458	49 666
d) provize od zajišťovatelů a podíly na ziscích (-)	31	87 081	68 018	43 582	15 718
8. Ostatní technické náklady, očištěné od zajištění	32	16 967	12 890	8 613	4 402
9. Změna stavu vyrovnávací rezervy (+/-)	33	0	0	0	0
10. Mezisoučet, zůstatek (výsledek) technického účtu k neživotnímu pojištění	34	12 736	15 329	13 853	9 133
<b>II. NETECHNICKÝ ÚČET</b>					
1. Výsledek technického účtu k neživotnímu pojištění	64	12 737	15 329	13 853	9 133
2. Výsledek technického účtu k životnímu pojištění	65	0	0	0	0
3. Výnosy z finančního umístění (investic):	66	4 604	2 915	1 782	887
a) výnosy z podílů se zvláštním uvedením těch, které pocházejí z ovládaných osob	67	0	0	0	0
b) výnosy z ostatního finančního umístění (investic), se zvláštním uvedením těch, které pocházejí z ovládaných osob, v tom:	68	4 596	2 915	1 782	887
c) změny hodnoty finančního umístění (investic), z toho:	71	8	0	0	0
d) výnosy z realizace finančního umístění (investic)	72	0	0	0	0
4. Převedené výnosy finančního umístění (investic) z technického účtu k životnímu pojištění	73	0	0	0	0
5. Náklady na finanční umístění (investice):	74	3 616	2 758	532	267
a) náklady na správu finančního umístění (investic), včetně úroků	75	2 345	2 078	79	40
b) změna hodnoty finančního umístění (investic), z toho:	76	1 271	680	453	227
c) náklady spojené s realizací finančního umístění (investic)	77	0	0	0	0
6. Převod výnosů z finančního umístění (investic) na technický účet k neživotnímu pojištění	78	-1 226	-1 100	-1 079	-543
7. Ostatní výnosy	79	4 994	4 076	3 143	554
8. Ostatní náklady	80	11 784	8 325	6 773	2 441
9. Daň z příjmů z běžné činnosti	81	0	0	0	0
10. Zisk nebo ztráta z běžné činnosti po zdanění	82	5 709	10 137	10 394	7 323
11. Mimořádné výnosy	84	0	0	0	0
12. Mimořádné náklady	83	0	0	0	0
13. Mimořádný zisk nebo ztráta	85	0	0	0	0
14. Daň z příjmů z mimořádné činnosti	86	0	0	0	0
15. Ostatní daně neuvedené v předcházejících položkách	87	692	555	154	5
16. Zisk nebo ztráta za účetní období	88	5 017	9 582	10 240	7 318

## f) Reálné a jmenovité hodnoty finančních derivátů

Slavia pojišťovna a.s. k 31. 12. 2018 neúčtovala o žádných finančních derivátech.

## g) Poměrové ukazatele Slavia pojišťovny a.s.

### i. Ukazatele solventnosti

Na žádost ČNB Pojišťovna přistoupila k úpravě hodnoty derivátu vykázaného v rámci SII bilance, přestože je Pojišťovna názoru, že smlouva plně splňuje veškeré náležitosti kladené na deriváty dle Mezinárodních účetních standardů a jako takové jsou uvedené hodnoty v aktivech rozvahy, sestavené dle pravidel Solvency II, plně v souladu s běžnou praxí.



Dotčená úprava výkazů vedla ke změně hodnoty v položce „Kladná hodnota derivátů“ v aktivech rozvahy Pojišťovny, kde se původní hodnota nahradila hodnotou nula. Zároveň došlo k drobné opravě kapitálových požadavků (snížení) o kapitálový požadavek vyplývající z hodnoty derivátu. Tyto operace ovlivnily jak hodnoty k 31. prosinci 2017, tak i hodnoty k 31. prosinci 2016.

Pro lepší přehlednost provedených úprav pojišťovna uvádí jak původně vykázané hodnoty, tak i hodnoty po opravě, tedy po změnách hodnot souvisejících s deriváty (resp. související s hodnotou kapitálového požadavku, upravené na základě změny hodnoty opce).

<b>Před úpravou</b>	<b>31. 12. 2016</b>	<b>31. 12. 2017</b>
SCR solventnostní kapitálový požadavek	250 348 640	255 758 133
MCR minimální kapitálový požadavek	99 974 000	94 498 000
Disponibilní zdroje / solventnostní kap. požadavek	46,5 %	104,2 %

<b>Po úpravě</b>	<b>31. 12. 2016</b>	<b>31. 12. 2017</b>
SCR solventnostní kapitálový požadavek	250 180 950	255 483 189
MCR minimální kapitálový požadavek	99 974 000	94 498 000
Disponibilní zdroje / solventnostní kap. požadavek	45,7 %	103,0 %

ii. Ukazatel upravené míry solventnosti

Nad Slavia pojišťovnou a.s. není vykonáván dohled ve skupině podle § 87, odst. 1, písm. a) a b) zákona o pojišťovnictví.

iii. Rentabilita průměrných aktiv (ROAA = zisk nebo ztráta za účetní období / aktiva celkem)

	<b>31. 3. 2018</b>	<b>30. 6. 2018</b>	<b>30. 9. 2018</b>	<b>31. 12. 2018</b>
ROAA	0,6 %	0,9 %	0,8 %	0,4 %

iv. Rentabilita průměrného vlastního kapitálu (ROAE = zisk nebo ztráta za úč. období/vlastní kapitál)

	<b>31. 3. 2018</b>	<b>30. 6. 2018</b>	<b>30. 9. 2018</b>	<b>31. 12. 2018</b>
ROAE	3,1 %	4,3 %	4,0 %	2,1 %

v. „Combined ratio“ v neživotním pojištění (= (náklady na pojistná plnění, včetně změny stavu rezervy na pojistná plnění, očištěné od zajištění + čistá výše provozních nákladů) / zasloužené pojistné očištěné od zajištění)

	<b>31. 3. 2018</b>	<b>30. 6. 2018</b>	<b>30. 9. 2018</b>	<b>31. 12. 2018</b>
Combined ratio	87 %	90 %	91 %	94 %



Slavia pojišťovna a.s.  
Revoluční 1, 110 00 Praha 1  
Info linka: +420 255 790 111  
Fax: +420 255 790 199  
E-mail: [info@slavia-pojistovna.cz](mailto:info@slavia-pojistovna.cz)  
[www.slavia-pojistovna.cz](http://www.slavia-pojistovna.cz)